

STICHTING
MEDIC



ontwikkelingssamenwerking op medisch gebied | www.medic.nl

Jaarverslag 2013



Geef apparatuur een nieuw leven in de
Tweede en Derde wereld

1. Voorwoord

Ondanks de voortdurende recessie heeft Medic een goed jaar achter de rug. In 2013 zijn meer dan 200 projecten uitgevoerd. Om precies te zijn kregen wij 207 aanvragen voor hulp uit 40 landen in de wereld. Het zou uiteraard beter zijn als deze hulp niet nodig was geweest, maar dank zij onze sponsors en vrijwilligers hebben wij een bijdrage kunnen leveren om het leed in de wereld tenminste een deel te kunnen verzachten. Toch is oplettendheid geboden voor de toekomst. De vraag om hulp neemt weliswaar niet af, maar de middelen om die hulp te bekostigen wel. Dit heeft enerzijds te maken met schaarser wordende sponsorgelden en anderzijds met de druk op de donatie van apparatuur en goederen door toenemende bezuinigingen in de gezondheidszorg.

Het afgelopen jaar werd afgesloten met een klein verlies van enige duizenden euro's. De reserves van onze stichting zijn voldoende om dit op te vangen zodat wij hulp kunnen blijven bieden in materiële en financiële zin, maar structureel zullen wij ons meer dan in het verleden gaan richten op algemene sponsoring.

Technisch was 2013 ook een goed jaar. Door efficiency verbeteringen in de productie maken wij nu meer mechanische OK tafels dan in het verleden en ook werd een nieuw eenvoudig en goedkoop verlosbed ontworpen. Daarnaast is als vervanging van de OK lamp met autolampen nu een versie ontworpen met LED verlichting met verbeterde lichtopbrengst, minder warmteontwikkeling en veel zuiniger in energieverbruik.

Vermelding verdient het feit dat één van onze vrijwilligers zijn 25 jarig jubileum vierde en hiervoor een koninklijke onderscheiding kreeg uitgereikt.

Tot slot wil ik al onze sponsors en vrijwilligers dank zeggen voor hun inzet .Door uw hulp worden levens gered.

C.F.H. de Bos
Voorzitter

2. Algemene informatie en beleid

2.1. Oprichting stichting

De stichting werd opgericht per 3 februari 1982. De volledige naam van de stichting luidt: “Stichting Medical Equipment Distribution and Information Centre”. De statutaire doelstelling van de stichting is het, in wereldwijd verband op het gebied van de gezondheids- en welzijnszorg, bedoeld in de ruimste zin, behulpzaam zijn in ontwikkelingsgebieden of daarmee vergelijkbare gebieden.

2.2. Activiteiten

Zoals in de statuten staat vermeld:

- Het tegen geen of anders zo laag mogelijke vergoeding, maximaal tegen kostprijs, goederen en materialen te verwerven en ter beschikking te stellen, welke dienstig zijn aan haar doel
- Het samenwerken met bestaande organisaties met dezelfde of soortgelijke doelstellingen
- Het vergaren en verstrekken van informatie en het aanwenden van alle andere wettige middelen welke dienstig zijn aan haar doel

2.3. Doelstelling, visie en werkwijze

Stichting Medic is een vrijwilligersorganisatie die medische goederen en diensten verstrekt aan hulpverleners en instellingen in economisch achtergebleven gebieden in voornamelijk derdewereldlanden en Oost Europa, waar sprake is van kwalitatief en/of kwantitatief onvoldoende medische voorzieningen.

De doelstelling daarbij is om hulp en ondersteuning op een zodanige wijze aan te bieden dat deze aansluit bij de cultuur en maatschappelijke structuren van de landen en regio's waarvoor de hulp is bestemd. Concreet betekent dit dat Medic van te voren zoveel mogelijk de nodige informatie inwint om vast te stellen of er voldoende technische en medische kennis en vaardigheden aanwezig zijn op de plaats waar de medische goederen worden ingezet. Tevens wordt gekeken naar de regionale beschikbaarheid

van vervangende onderdelen voor reparatie en onderhoud. Omdat Medic een niet gesubsidieerde instelling is, moet Medic in bedrijfseconomische zin haar continuïteit waarborgen d.m.v. haar activiteiten. Het is daarom noodzakelijk om voor de levering van goederen en diensten een (relatief geringe) kosten dekkende vergoeding te vragen. Deze vergoeding dient met name ter dekking van de kosten van verbruiksmaterialen, inventaris, huisvesting, onderhoud, inkoop en het transport van aangeboden goederen. Op basis van jarenlange ervaring en veelvuldige en intensieve contacten met artsen en hulpverleners in ontwikkelingslanden heeft Medic de afgelopen jaren enkele specifieke producten ontwikkeld, waaraan in die landen veel behoefte bestaat. Het betreft medische producten en apparatuur die ook onder moeilijke omstandigheden blijven functioneren, eenvoudig te bedienen en te gebruiken zijn en die weinig of geen onderhoud vragen. Deze producten worden in eigen beheer geproduceerd en voortdurend verder ontwikkeld en verbeterd.

➤ OK-tafel

De OK-tafels die door met name ziekenhuizen ter beschikking worden gesteld, hebben over het algemeen een elektrische bediening. Deze tafels zijn in ontwikkelingslanden niet altijd goed inzetbaar vanwege de vaak storingsgevoelige elektriciteitsvoorziening ter plekke. Van een aantal van de beschikbaar gestelde OK-tafels



wordt de elektrische bediening verwijderd en vervangen door een volledig mechanische bediening met alle benodigde functies.

➤ OK-lamp

De door Medic ontwikkelde OK-lamp heeft een eenvoudige constructie en is erg effectief in het gebruik

De lamp, die onafhankelijk van het lichtnet kan functioneren, heeft een arm met vier schijnwerpers, waarin autolampjes zijn geplaatst, die in principe overal te koop zijn. In geval van eventuele stroomuitval schakelt de lamp automatisch over op de aanwezige accu's en kan dan nog ongeveer 2,5 uur worden gebruikt. In 2012 is de 100^e lamp geproduceerd. Ook is in 2012 in samenwerking met de VU in Amsterdam een proef opgezet met LED verlichting in plaats van de gebruikte autolampen. Doel is om de warmteontwikkeling van de lamp terug te brengen, de levensduur te verlengen en de productiekosten te verlagen.



➤ Externe fixatieset



In de mechanische werkplaats van Medic worden onderdelen gemaakt voor fixatiesets, die worden toegepast bij botfracturen. De sets, die bestaan uit schijven en staven van hoogwaardig metaal,

worden in diverse uitvoeringen samengesteld.

2.4. Aanbod van goederen

In 2012 heeft de instelling van een ambassadeur voor Medic, die regelmatig ziekenhuizen en instellingen bezoekt, geleid tot het weer toenemen van het aanbod. Na het uitbreken van de economische crisis was er een merkbare afname van de donaties van apparatuur. Met een aantal instellingen zijn convenanten gesloten om ons van continuïteit in het aanbod te verzekeren. Voor de ziekenhuizen levert dit een planmatige afvoer op van overtollige apparatuur en tevens is vastgelegd dat de apparatuur weer een nieuwe en waardevolle bestemming krijgt. Hierdoor kunnen ziekenhuizen en instellingen tonen dat ook zij maatschappelijk verantwoord willen omgaan met deze goederen en een duurzaam beleid voeren. Aangezien Medic afhankelijk is van wat aangeboden wordt, moet in

voorkomende gevallen ook ingekocht worden om projecten goed te kunnen afronden.

Te oude of niet meer te repareren apparatuur, wordt door ons gedemonteerd en gesorteerd op nog recyclebare materialen. De opbrengst hiervan draagt bij aan de financiering van onze projecten



Naast het feit dat ook veel particulieren ons apparatuur en goederen schenken – waaronder o.a. huisartsen- en fysiotherapiepraktijken en apotheken – treft u in onderstaande lijst het aanbod in 2011 en 2012 aan van instellingen als ziekenhuizen, zorginstellingen en bedrijven.

1. GGD IJsselland Deventer
2. Hospice Apeldoorn
3. Vermeulen Medical BV Ede
4. Centrum voor flexibele (thuis) Zorg en Arbeid, locatie Hoogeveen
5. Isala Klinieken Zwolle
6. St. Thuiszorg Zuidzorg Eindhoven
7. Rijnstate Ziekenhuizen locatie Arnhem, Zevenaar
8. Lisidunahof Leusden
9. UMC Groningen
10. Verpleeghuis Daelhoven Soest
11. Elizabeth Ziekenhuis Tilburg

12. St. Cordaid Den Haag
13. Sint Lucas Andreas Ziekenhuis Amsterdam
14. Haga Ziekenhuis Den Haag
15. UMC Leiden
16. NKI-AVL Amsterdam
17. Kinderdagcentrum de Lotusbloem Aalsmeer
18. Dierenkliniek De Wingerd Amsterdam
19. Gezondheidscentrum 't Woud Lelystad
20. Medisch Diagnostisch Centrum Velp
21. Medisch Centrum Zuiderzee Lelystad
22. Verpleeghuis Innersdijk Groningen
23. Biomedic Nederland BV, Aloka echografie Almere
24. GEOCOS Apeldoorn
25. UMC St. Radboud Ziekenhuis Nijmegen
26. VU Medisch Centrum Amsterdam
27. Gezondheidscentrum De Lus Zwijndrecht
28. Klinipath BV Duiven
29. Ziekenhuis de Gelderse Vallei Ede
30. Gelre Ziekenhuizen Apeldoorn
31. Interserve Amersfoort
32. Amex BV Amsterdam
33. Westfalen Gassen Nederland BV

2.5. Projecten

Zowel in 2011 als in 2012 werden jaarlijks meer dan 150 projecten uitgevoerd. Veel van deze projecten zijn klein van omvang wat betreft de levering van apparatuur. Maar daarom niet minder belangrijk als het gaat om een adequate inrichting van de gezondheidszorg ter plekke.

Een aantal projecten had een grotere omvang zoals de inrichting van een complete operatiekamer met o.a. OK-tafel, OK-lamp, ultrasound- en anesthesieapparatuur. Eén van deze projecten hebben wij medegefinancierd door de schenking van een door ons ingekocht anesthesieapparaat.

3.Financiële rapportage

3.1.Winst- en verliesrekening

De winst- en verliesrekeningen over 2011 en 2012 kunnen als volgt worden samengevat:

	Jaar 2012		Jaar 2011		Jaar 2010	
	€	%	€	%	€	%
Opbrengsten projecten	103.325	100,0%	134.169	100,0%	141.676	100,0%
Overige opbrengsten	2.882	2,8%	19.061	14,2%	(1.100)	-0,8%
Bruto winst (A)	106.207	102,8%	153.230	114,2%	140.576	99,2%
Overige bedrijfskosten	87.213	84,4%	117.644	87,7%	132.466	93,5%
Som der kosten (B)	87.213	84,4%	117.644	87,7%	132.466	93,5%
Bedrijfsresultaat (A-B)	18.993	18,4%	35.587	26,5%	8.110	5,7%
Rentebaten	1.820	1,8%	1.298	1,0%	623	0,4%
Rentelasten	0	0,0%	(129)	-0,1%	(127)	-0,1%
Financieel resultaat	1.820	1,8%	1.169	0,9%	496	0,4%
Afschrijvingen	20.814	20,1%	36.755	27,4%	8.606	6,1%
	(6.068)	-5,9%	(7.449)	-5,6%	(7.446)	-5,3%
Resultaat uit gewone bedrijfsuitoefening	14.746	14,3%	29.307	21,8%	1.160	0,8%
Buitengewone lasten/ baten	2.570	2,5%	(5.235)	-3,9%		0,0%
Resultaat	17.316	16,8%	24.072	17,9%	1.160	0,8%
Overige bedrijfskosten	Jaar 2012		Jaar 2011		Jaar 2010	
	€	%	€	%	€	%
Huisvesting	26.580	25,7%	42.865	28,0%	43.544	31,0%
Externe kosten projecten	36.673	35,5%	40.121	26,2%	57.716	41,1%
Autokosten	3.078	3,0%	5.056	3,3%	4.412	3,1%
Algemene kosten	12.481	12,1%	23.210	15,1%	26.794	19,1%
Kantoorkosten	8.402	8,1%	6.391	4,2%		0,0%
Afschrijvingen	6.068	5,9%	7.449	4,9%	7.446	5,3%

- Huisvestingskosten: Huur opslagruimte geschonken goederen. Gas, water en elektra, onderhoud- en reparatiekosten, verzekeringen en enige diverse kosten.
- Externe kosten projecten: Aankopen t.b.v. projecten
- Autokosten:Onderhoud, brandstof, verzekering en belasting vrachtwagen.
- Algemene kosten: verzekeringen, kostenvergoeding vrijwilligers, accountants- en bestuurskosten.
- Kantoorkosten: kosten van papier, schrijfmiddelen, porti, kopieermachine e.d.

3.2.Kengetallen

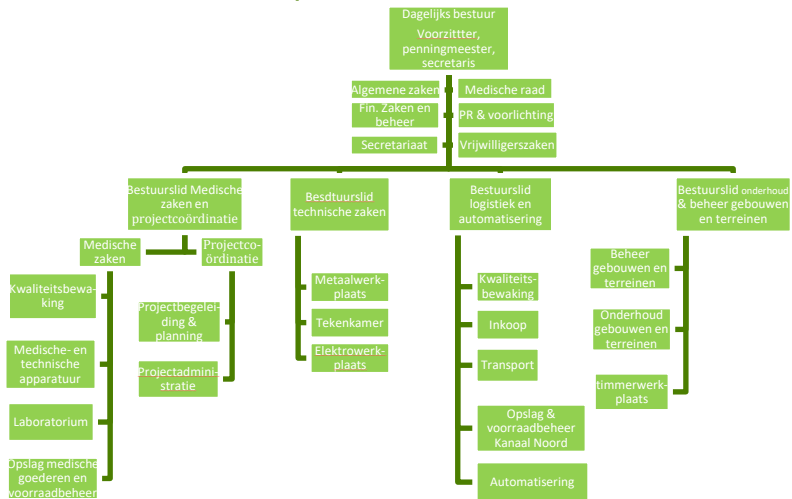
Uit het advies van de commissie Vermogensnormering Goede Doelen komt onder meer naar voren dat fondswervende instellingen een beleid dienen te voeren dat leidt tot de meest efficiënte aanwending van de door hen verkregen middelen voor het verwezenlijken van hun doelstellingen, waarbij gestreefd wordt naar continuïteit en minimale kosten voor uitvoering en beheer. Op basis hiervan mag vermogensvorming derhalve geen doel op zich zijn. Op basis van het continuïteitsbeginsel kunnen fondswervende instellingen echter een buffer vormen ter dekking van toekomstige exploitatiekosten..De omvang van een dergelijke buffer zou maximaal 1 tot 1,5 maal de kosten dienen te bedragen. De buffer van Stichting Medic bedraagt 1,2 maal de kosten (2012) en blijft derhalve onder het gestelde maximum

3.3 Sponsors

Ook in 2012 is Stichting Medic financieel gesteund door een aantal sponsors. Wij danken al deze stichtingen, bedrijven, instellingen en personen voor hun bijdragen, klein of groot, waardoor wij veel projecten ook financieel kunnen steunen.

4. Organisatie

Medic is een 100% ongesubsidieerde vrijwilligersorganisatie. Per ultimo 2012 waren er 86 personen actief



Het bestuur van de Stichting Medic was in 2012 als volgt samengesteld:

Voorzitter:	Carel de Bos
Secretaris:	Bert Kroese
Penningmeester:	Maurits van Binsbergen
Medische zaken:	Govert van Nieuwenhuizen
Werkplaats:	Loek Driehuis
Bedrijfsonderhoud:	Jaap Weppelman
Logistiek & ICT:	Rob van Slooten

Per 1 april 2012 is de heer R. van Hekke afgetreden als penningmeester en opgevolgd door de heer M. van Binsbergen. De heer Van Binsbergen was voor zijn pensionering CFO van een vestiging in Nederland van een amerikaans bedrijf.

Stichting Medic

Medic is een vrijwilligers organisatie die medische hulpgoederen en diensten helpt te verstrekken aan mensen in economisch achtergebleven gebieden ongeacht ras, geloof of ideologie.

Jaarlijks worden er gemiddeld 150 projecten gerealiseerd. Er wordt op toegezien dat de goederen terecht komen bij de doelgroep van Medic, de noodlijdende bevolking.

Er worden betrekkingen onderhouden met Nederlandse- en autochtone werkers in het veld op vele plaatsen in de wereld: Afrika, Oost-Europa, Azië, en Zuid- en Midden Amerika.

STICHTING
MEDIC



ontwikkelingssamenwerking op medisch gebied | www.medic.nl

Johannes Bosboomstraat 29
7312 LM Apeldoorn

Telefoon: 055 3558358
Fax: 055 3558338
Email: info@medic.nl
www.medic.nl