

STICHTING
MEDIC



ontwikkelingssamenwerking op medisch gebied | www.medic.nl

Jaarverslag 2014



Geef apparatuur een tweede leven

1. Voorwoord

Ook 2014 is voor Medic weer een jaar geweest waarin wij in samenwerking met tropenartsen, lokale artsen en goede doelen stichtingen vele projecten mochten uitvoeren. Het aantal projecten van enige omvang bedroeg dit jaar 142 in totaal 42 verschillende landen. Het gaat veelal om de inrichting met door Medic geleverde apparatuur en goederen van districtsziekenhuizen en moeder- en kind klinieken. Van de 42 landen bevonden zich er 24 in Afrika, de overige landen zijn verspreid over Azië, Midden- en Zuid Amerika en Oost Europa.

Financieel is 2014 geëindigd met een klein verlies van €7000,-. Dit werd veroorzaakt door enkele éénmalige lasten. De parkeerplaats werd verhard en onze tweede opslaglocatie in Apeldoorn noord is verhuisd naar een pand vlak achter ons hoofgebouw aan de Joh. Bosboomstraat. De huur van dit pand is lager dan de huur die wij voorheen betaalden en nu alle goederen op dezelfde locatie zijn opgeslagen is het beheer eenvoudiger geworden en zijn alle vrijwilligers op één locatie bijeen wat de samenwerking en communicatie bevordert.

Onze reserves zijn voldoende om dit verlies op te vangen. Ook in 2014 zijn wij door een aantal sponsors financieel gesteund waarvoor wij hen hartelijk dank zeggen. Door deze steun kunnen wij ons werk blijven voortzetten.

De aanvoer van gedoneerde apparatuur en goederen, staat nog steeds onder druk door de bezuinigingen in de zorg. Wij hebben hier het hoofd aan kunnen bieden door enerzijds actiever te gaan werven bij de instellingen en anderzijds ook meer aanvullende apparatuur en goederen in te kopen. Wij denken dat dit een structureel verschijnsel is en zullen onze inspanning om de ziekenhuizen te overtuigen hun afgeschreven apparatuur aan ons te schenken dan ook krachtig voortzetten.

C.F.H. de Bos
Voorzitter

2. Algemene informatie en beleid

2.1. Oprichting stichting

De stichting werd opgericht per 3 februari 1982. De volledige naam van de stichting luidt: “Stichting Medical Equipment Distribution and Information Centre”. De statutaire doelstelling van de stichting is het, in wereldwijd verband op het gebied van de gezondheids- en welzijnzorg, bedoeld in de ruimste zin, behulpzaam zijn in ontwikkelingsgebieden of daarmee vergelijkbare gebieden.

2.2. Activiteiten

Zoals in de statuten staat vermeld:

- Het tegen geen of anders zo laag mogelijke vergoeding, maximaal tegen kostprijs, goederen en materialen te verwerven en ter beschikking te stellen, welke dienstig zijn aan haar doel
- Het samenwerken met bestaande organisaties met dezelfde of soortgelijke doelstellingen
- Het vergaren en verstrekken van informatie en het aanwenden van alle andere wettige middelen welke dienstig zijn aan haar doel



Medic aanwezig op symposium Surgery in low resource settings in Amsterdam (november 2014)

2.3. Doelstelling, visie en werkwijze

Stichting Medic is een vrijwilligersorganisatie die medische goederen en diensten verstrekt aan hulpverleners en instellingen in economisch achtergebleven gebieden in voornamelijk derdewereldlanden en Oost Europa, waar sprake is van kwalitatief en/of kwantitatief onvoldoende medische voorzieningen en waar de bevolking moeilijk toegang heeft tot de reguliere medische zorg.

De doelstelling is om de gezondheidszorg in die gebieden, ook op langere termijn, te verbeteren. Vaak gaat het om kleine districtsziekenhuizen en lokale klinieken die weinig of geen financiële mogelijkheden hebben om zelfstandig apparatuur en goederen aan te schaffen.



Apparatuur wordt uitgepakt



chirurgisch instrumentarium

De visie van Medic is dat de geboden hulp ook op termijn doelmatig moet zijn. Dat betekent dat Medic veel aandacht besteedt aan de lokale omstandigheden om de hulp daarop af te stemmen. Is er wel of geen sprake van een goed werkende infrastructuur, zoals elektriciteitsvoorziening en schoon water? Is het personeel voldoende opgeleid om de apparatuur te bedienen en technisch te onderhouden? Het feit dat een 25-tal vrijwilligers bij Medic een medische achtergrond hebben, zoals oud huisartsen, diverse specialisten en tropenartsen, maakt het mogelijk om in samenspraak met de lokale mensen hulp op maat te bieden. De werkwijze van Medic bestaat uit een drietal hoofdgebieden.

1. *Het verwerven van apparatuur en goederen.*

Het grootste deel hiervan wordt door instellingen in de gezondheidszorg aan Medic gedoneerd.

Medic beschikt over een eigen logistieke organisatie. Er worden convenanten met ziekenhuizen en instellingen afgesloten waarna Medic planmatig de overtollige goederen met eigen vrachtwagen ophaalt en opslaat.

Een klein deel van de apparatuur wordt gekocht ter completering van projecten.



Vrijwilligers van de logistiek groep

2. *Repareren, testen en produceren van apparatuur*

Medic beschikt over eigen werkplaatsen waar de gedoneerde apparatuur zowel elektrisch als mechanisch gerepareerd en getest kan worden.



Apparatuur wordt nagekeken

Op basis van jarenlange ervaring in ontwikkelingslanden heeft Medic enkele specifieke producten ontwikkeld, waaraan in die landen veel behoefte bestaat. Het betreft medische producten en apparatuur die eenvoudig te bedienen en te gebruiken zijn en die weinig of geen

onderhoud vragen. Deze producten worden in eigen beheer geproduceerd en voortdurend verder ontwikkeld en verbeterd.



Mechanische OK tafel in Sierra Leone

- Volledig mechanische OK tafel
- Mobiele OK lamp met LED verlichting die bij spanningsuitval nog 6 uur doorwerkt op een accu
- Robuust en onderhoudsvrij verlosbed
- Externe fixatieset

3. *Uitvoering van projecten*

Aanvragen voor hulp kunnen bij Medic binnenkomen via internet (website, email) of via direct contact. Het gaat daarbij



Aankomst van goed verpakte apparatuur

vaak om stichtingen, tropenartsen of lokale hulpverleners. Na controle of de aanvraag voldoet aan de doelstelling benoemt Medic een projectleider die in overleg met de direct betrokkenen in het land vaststelt wat er nodig is aan apparatuur en goederen. Omdat Medic een niet gesubsidieerde

instelling is, moet Medic in bedrijfseconomische zin haar continuïteit waarborgen d.m.v. haar activiteiten. Voor de levering van goederen en diensten wordt een relatief geringe vergoeding gevraagd. Geen van de vrijwilligers ontvangt een geldelijke beloning. De vergoeding dient ter dekking van de kosten van verbruiksmaterialen, inventaris, huisvesting, onderhoud, inkoop, transport en reparatie van aangeboden goederen.

2.4. Aanbod van goederen



Ook gedurende 2014 bleef er door de voortdurende bezuinigingen in de zorg druk staan op de aanvoer van gedoneerde goederen. Tot nu toe kan Medic nog steeds het merendeel van de aanvragen honoreren. Aanvullende inkoop van goederen zal in de toekomst wellicht meer nodig zijn. Bij ziekenhuizen wordt langzamerhand meer aandacht besteed aan MVO (maatschappelijk verantwoord ondernemen) Daarin past het afsluiten van een convenant met Medic. Voordelen voor het ziekenhuis of instelling zijn:

Opslag van apparatuur

- Planmatige afvoer van de apparatuur en goederen
- Het vrijwaren voor hergebruik
- De zekerheid dat de apparatuur goed terecht komt. Stichting Medic heeft in meer dan 30 jaar een goede reputatie opgebouwd en is een ANBI gecertificeerde instelling.
- De gedoneerde apparatuur wordt getest en gerepareerd. Er wordt geen “vuilnisbelt” geëxporteerd naar ontwikkelingslanden.
- De ziekenhuizen en instellingen tonen dat ook zij maatschappelijk verantwoord ondernemen en een duurzaam beleid voeren

Wanneer reparatie te kostbaar is, of de apparatuur niet te repareren valt, wordt deze gesloopt en de recyclebare materialen verkocht hetgeen bijdraagt aan de financiering van onze projecten.

Naast het feit dat ook veel particulieren ons apparatuur en goederen schenken, treft u in onderstaande lijst, in volgorde van plaats, het aanbod in 2014 aan van instellingen als ziekenhuizen, zorginstellingen en bedrijven. Wij danken allen die door deze donaties het ons mogelijk maken vele medemensen te helpen en hopen op een blijvende goede samenwerking in de toekomst.

	naam instelling	plaats
1	Huisartsenpraktijk Van der Hoef	Almelo
2	Oogziekenhuis Zonnestraat	Amersfoort
3	Meander medisch Centrum	Amersfoort
4	M.P. Products bv	Amersfoort
5	Lukas.Andreas zkh.	Amsterdam
6	Sanquin CLB	Amsterdam
7	DC Klinieken	Amsterdam
8	Sigma Medical	Apeldoorn
9	Revalidatiecentrum	Apeldoorn
10	Roukema support	Apeldoorn
11	Gelre zkh	Apeldoorn
12	Ooster-welgelegen apotheek	Apeldoorn
13	Verpleeghuis Randerode	Apeldoorn
14	Geocos bv	Apeldoorn
15	Rijnstate	Arnhem
16	St. Praktijk Kloosterveen	Assen
17	DPA	Burgh-Haamstede
18	Zorggroep Apeldoorn, (Zonnehuis)	Beekbergen
19	Huisartsenpraktijk Timmers	Bergen op Zoom
20	Acropolis Systems bv	Breda
21	St. Dierentehuis	Den Bosch
22	Gezondheidsdienst voor dieren	Deventer
23	Westfalen Medical bv	Deventer
24	Gelderse Vallei zkh	Ede
25	Paramedisch centrum	Eindhoven
26	UMCG	Groningen
27	Saxenburgh groep	Hardenberg

28	St. Jansdal zkh.	Harderwijk
29	Huisartsenpraktijk De Driehoek	Hengelo (O)
30	KLS Martin Nederland	Huizen
31	GGD Flevoland	Lelystad
32	Nationaal MS Fonds	Maassluis
33	Zorg voor Zorg Nederland	Nieuwegein
34	St. Antonius zkh.	Nieuwegein
35	Pets Place	Nijmegen
36	Radboud zkh.	Nijmegen
37	AZG	Numansdorp
38	Waterland zkh.	Purmerend
39	Atlas Revalidatie Techniek bv	Ravestein
40	Chuesi bv	Rijswijk
41	Siron Europe	Roosendaal
42	St. Franciscus Gasthuis	Rotterdam
43	Orbis medisch Centrum	Sittard
44	Elisabeth zkh.	Tilburg
45	UMC Utrecht	Utrecht
46	HU-Klinieken	Utrecht
47	Mantelzorg Porticunila	Wijchen
48	Dierenartsenpraktijk De Heul	Wijk bij Duurstede
49	Koninklijke Uthermöhlen NV	Wolvega
50	Verloskundig Centrum Zutphen	Zutphen
51	Isala zkh	Zwolle

2.5.Projecten

In 2014 werden van de meer dan 200 aanvragen 142 in behandeling genomen. Voor een aantal projecten werd ook financiële steun verstrekt. Deze steun wordt alleen gegeven als zij bijdraagt aan de levering van apparatuur en goederen. Voor het aanvragen van hulp wordt ook steeds meer gebruik gemaakt van de interactieve website van Medic. (www.medic.nl) Aangezien zowel de Nederlandse als Engelse taal wordt ondersteund, krijgt Medic nu ook meer aanvragen direct uit de landen zelf. Zo werd er bijvoorbeeld een aanvraag ingediend voor hulp aan een kinderziekenhuis in Peru.



Zwangerschapsonderzoek met een door Medic geleverd echoapparaat

Speciale aandacht dit jaar was er voor één van onze projecten in Sierra Leone waar wij in samenwerking met de Lion Heart Foudation een ziekenhuis in Yele mee hebben helpen inrichten. De uitbraak van Ebola raakte ook dit ziekenhuis en de Nederlandse tropenarts moest gerepatriëerd worden en enige weken

in quarantaine verblijven. Gelukkig bleek zij niet besmet en is zij teruggekeerd naar het ziekenhuis.

In de volgende lijst worden de aantallen projecten per land aangegeven.

Land	Aantal projecten	Land	Aantal projecten
Angola	2	Nepal	2
Bangladesh	1	Nieuw Guinea	1
Benin	2	Nigeria	2
Bulgarije	2	Oeganda	4
Burundi	1	Oekraïne	2
Kameroen	9	Oost-Europa	1
Comoren	1	Peru	2
Congo	9	Philippijnen	1
Cuba	1	Roemenie	14
Ethiopië	1	Ruanda	4
Gambia	7	Senegal	1
Ghana	13	Sierra Leone	4
Guinee	2	Sri Lanka	3
Hongarije	1	Suriname	1
Indonesië	1	Syrie	9
Kenia	2	Tanzania	20
Malawi	4	Togo	1
Mali	1	Zambia	4
Manado	1	Zuid-Afrika	1
Marokko	1	Zuid-Soedan	1
Moldavië	2		

3 Financiële rapportage

Winst- en verliesrekening

St. Medic

Winst- en Verliesrekening

	Jaar 2014		Jaar 2013		Jaar 2012	
	€	%	€	%	€	%
Opbrengsten projecten	124.788	100,0%	97.427	100,0%	103.325	100,0%
Overige opbrengsten	3.712	3,0%	(186)	-0,2%	2.882	2,8%
Bruto winst (A)	128.500	103,0%	97.242	99,8%	106.207	102,8%
Overige bedrijfskosten	130.264	104,4%	95.934	98,5%	87.213	84,4%
Som der kosten (B)	130.264	104,4%	95.934	98,5%	87.213	84,4%
Bedrijfsresultaat (A-B)	(1.764)	-1,4%	1.307	1,3%	18.993	18,4%
Rentebaten	1.020	0,8%	1.420	1,5%	1.820	1,8%
Rentelasten	0	0,0%	0	0,0%	0	0,0%
Financieel resultaat	1.020	0,8%	1.420	1,5%	1.820	1,8%
Afschrijvingen	(744)	-0,6%	2.727	2,8%	20.814	20,1%
	(6.168)	-4,9%	(5.732)	-5,9%	(6.068)	-5,9%
Resultaat uit gewone bedrijfsuitoefening	(6.912)	-5,5%	(3.004)	-3,1%	14.746	14,3%
Buitengewone lasten/baten	(89)	-0,1%	0	0,0%	2.570	2,5%
Resultaat	(7.001)	-5,6%	(3.004)	-3,1%	17.316	16,8%

Overige bedrijfskosten	Jaar 2014		Jaar 2013		Jaar 2012	
	€	%	€	%	€	%
Huisvesting	40.549	32,5%	33.991	34,9%	26.580	25,7%
Externe kosten projecten	68.487	54,9%	39.377	40,4%	36.673	35,5%
Autokosten	4.121	3,3%	3.373	3,5%	3.078	3,0%
Algemene kosten	10.726	8,6%	13.487	13,8%	12.481	12,1%
Kantoorkosten	6.382	5,1%	5.707	5,9%	8.402	8,1%
Afschrijvingen	6.168	4,9%	5.732	5,9%	6.068	5,9%

Uit bovenstaande cijfers blijkt dat de kosten afgelopen jaar hoger zijn uitgevallen dan het voorgaande jaar. Enerzijds komt dit omdat bij toename van de projectopbrengsten ook de kosten oplopen. Dit zijn voornamelijk reparatie- en inkoopkosten van apparatuur. Daarnaast waren er een aantal éénmalige kosten zoals de verharding van de parkeerplaats en de kosten van verhuizing van de opslag “Kanaal Noord” in Apeldoorn naar de hal achter ons hoofdgebouw.

- Huisvestingskosten: Verhuizing, Huur opslagruimte geschonken goederen. Gas, water en elektra, onderhoud- en reparatiekosten, verzekeringen en enige diverse kosten.
- Externe kosten projecten: Aankopen t.b.v. projecten
- Autokosten:Onderhoud, brandstof, verzekering en belasting vrachtwagen.
- Algemene kosten: verzekeringen, kostenvergoeding vrijwilligers, accountants- en bestuurskosten.
- Kantoorkosten: kosten van papier, schrijfmiddelen, porti, kopieermachine e.d.

3.2. Kengetallen

Uit het advies van de commissie Vermogensnormering Goede Doelen komt onder meer naar voren dat fondswervende instellingen een beleid dienen te voeren dat leidt tot de meest efficiënte aanwending van de door hen verkregen middelen voor het verwezenlijken van hun doelstellingen, waarbij gestreefd wordt naar continuïteit en minimale kosten voor uitvoering en beheer. Vermogensvorming mag derhalve geen doel op zich zijn. Op basis van het continuïteitsbeginsel kunnen fondswervende instellingen echter een buffer vormen ter dekking van toekomstige exploitatiekosten. De omvang van een dergelijke buffer zou maximaal 1 tot 1,5 maal de kosten dienen te bedragen. De buffer van Stichting Medic bedraagt 0,8 maal de kosten (in 2013 was dit 1,1) en blijft derhalve onder het gestelde maximum

3.3 Sponsors

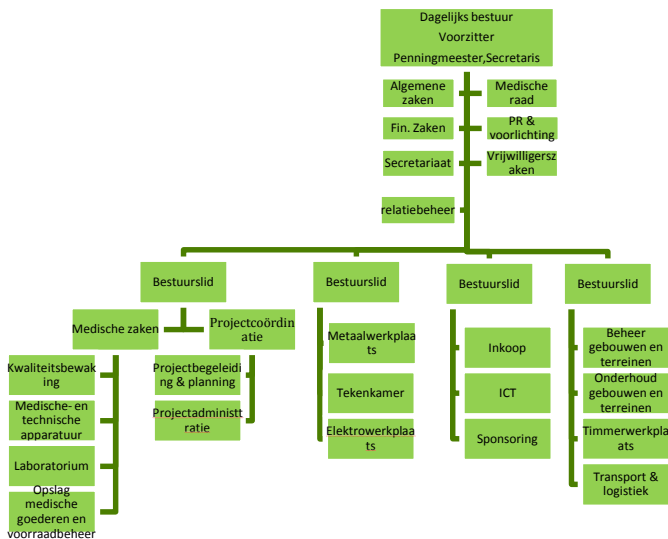
Ook in 2014 hebben wij weer van een aantal instellingen en goede doelen organisaties financiële steun gekregen. Zie hiervoor ook onze website www.medic.nl. Wij zijn al deze organisaties dankbaar voor hun steun die ons in staat stelt de vele aanvragen voor hulp die wij krijgen te blijven honoreren.

4. Organisatie

Medic is een 100% ongesubsidieerde vrijwilligersorganisatie. Per ultimo 2014 waren er 85 personen actief. Het overgrote deel van onze vrijwilligers is gepensioneerd. Zij hebben een grote verscheidenheid aan kennis als achtergrond, o.a. medisch, technisch, financieel, administratief en management. Hierdoor onderscheidt Medic zich van vele andere vrijwilligersorganisaties. Met de kennis die wij hebben, kunnen wij het hele proces, vanaf aanbod van apparatuur, reparatie en testen, beoordelen van de inzetbaarheid bij de gegeven lokale omstandigheden en de volledig daarbij behorende administratieve en logistieke afhandeling waarborgen.

Bij een omvangrijke vrijwilligersorganisatie als Medic, met een grote verscheidenheid aan taken, is het noodzakelijk om structuur met de

daarbij behorende processen aan te brengen. Vrijwillig betekent daarom niet vrijblijvend, maar tegelijkertijd moet de organisatie zo plat mogelijk gehouden worden. Een aantal bestuursleden zijn tegelijkertijd coördinatoren van de verschillende afdelingen en wordt derhalve de afstand tussen dagelijkse werkzaamheden en beleid zo gering mogelijk gehouden.



Het bestuur van de Stichting Medic was in 2014 als volgt samengesteld:

Voorzitter:	Carel de Bos
Secretaris:	Bert Kroese
Penningmeester:	Maurits van Binsbergen
Medische zaken:	Govert van Nieuwenhuyzen
Werkplaats:	Loek Driehuis
Bedrijfsonderhoud en Logistiek:	Jaap Weppelman
ICT, Inkoop en sponsoring:	Jan Haasjes

Stichting Medic

Medic is een vrijwilligers organisatie die medische hulpgoederen en diensten helpt te verstrekken aan mensen in economisch achtergebleven gebieden ongeacht ras, geloof of ideologie.

Jaarlijks worden er tussen de 150 en 200 projecten gerealiseerd. Er wordt op toegezien dat de goederen terecht komen bij de doelgroep van Medic, de noodlijdende bevolking.

Er worden betrekkingen onderhouden met Nederlandse- en autochtone werkers in het veld op vele plaatsen in de wereld: Afrika, Oost-Europa, Azië, en Zuid- en Midden Amerika.

STICHTING
MEDIC



ontwikkelingssamenwerking op medisch gebied | www.medic.nl

Johannes Bosboomstraat 29
7312 LM Apeldoorn

Telefoon: 055 3558358
Fax: 055 3558338
Email: info@medic.nl
www.medic.nl